



L'année 2021, marquée par un contexte sanitaire un peu moins restrictif mais toujours présent, peut se lire en 2 périodes distinctes pour Gers Solidaire :

- le premier semestre, de nouveau fortement perturbé par une nouvelle période de confinement en avril, des couvre-feux à partir de 18h et des interdictions de réunions collectives, continuant d'empêcher un certain nombre d'actions prévues ou en réflexion, telles le 3ème Programme Régional Santé Environnement (PRSE3) portant sur l'éducation à l'alimentation, la mise en œuvre des tiers-lieux solidaires ou la recherche de nouveaux partenaires,
- le deuxième semestre, avec une nouvelle équipe de direction, travaillant à 2 priorités, le déploiement d'actions nouvelles et le renforcement du pilotage budgétaire et administratif du GIP. Ainsi, de nouveaux dispositifs ont été initiés, tels la labellisation de Gers Solidaire en Point Conseil Budget, l'entrée dans le programme Conseillers Numériques ou le soutien par l'ARS de la généralisation des permanences santé. En parallèle, des décisions de maîtrise des dépenses de fonctionnement ont été engagées, ainsi que la recherche de financements supplémentaires, tels la DETR pour des travaux dans le bâtiment ou l'obtention de recettes nouvelles liées au plan pauvreté.

Le Numéro Vert Social



3 625

appels reçus
soit plus de 2000
heures d'écoute
téléphonique



2/3

des appelants
sont des
femmes



200

entretiens directs
ont été réalisés
suite aux appels



2 000

le traitement des
demandes a fait
l'objet de 2 000 mails



3/4

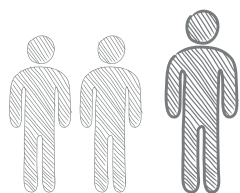
des demandes concernent
des difficultés administratives
et financières, des besoins
d'orientation vers d'autres
organismes et des questions de
santé



30

signalements et demandes
d'intervention ont été
enregistrés concernant des
adultes âgés ou handicapés
et des enfants en situation
préoccupante

Le bus connecté a été actif sur les 5 premiers mois de 2021 (contre 4 mois en 2020).



182
personnes rencontrées
contre 48 en 2020

	268 réponses apportées
ANTS	25%
Questions de logement	17%
Questions de santé	16%
Questions financières	16%
Questions sur les impôts	15%

Les 2/3 des personnes ont plus de 60 ans. Autant d'hommes que de femmes.

A l'été 2021, le camping-car a été ponctuellement utilisé pour des actions de tests sur des événements publics, puis en décembre en partenariat avec **Gers Numérique** sur des marchés et des parkings de centres commerciaux (26 personnes ont pu être accompagnées).

La Cellule Territoriale d'Appui à l'Isolement (CTAI)

Mission spécifique liée à la crise sanitaire, en partenariat avec la CPAM et la Croix-Rouge



375
situations d'isolement
signalées par la CPAM

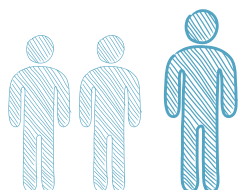
- 55% n'ont pas nécessité d'interventions,
- 31% ont eu recours à des livraisons de courses,
- 6% à des livraisons de repas,
- 3% n'ont pas été joignables.

Marginalement, les autres interventions ont concerné des demandes d'aide à domicile et des soins infirmiers.

Permanences Santé

Une première expérimentation de permanences santé dont l'utilité s'est vérifiée sur 3 sites : Auch, Lectoure et Lombez

Notre infirmière a organisé des permanences au moment de la distribution alimentaire dans une démarche d'écoute et de réorientation vers un parcours de soins, en relation avec les organismes de santé et les professionnels locaux.



31
personnes rencontrées
du 01/09 au 21/12/2021

- 14 pour de l'écoute (souffrances de vie et difficultés quotidiennes)
- 7 pour suivis psychologiques et/ou psychiatriques
- 2 pour suivis addictions
- 3 pour de l'aide aux démarches administratives
- 5 pour orientations : vers des professionnels de santé (ophtalmo, sage-femme, ANPAA, dentiste) et vers un CLIC

Le dispositif AVA (Aller Vers et Avec)

Conformément à la convention signée avec l'ARS, 15 situations ont fait l'objet d'un suivi pour de l'accès aux soins ou de l'incurie (traitement de l'habitat indigne).

Ces interventions ont généré :

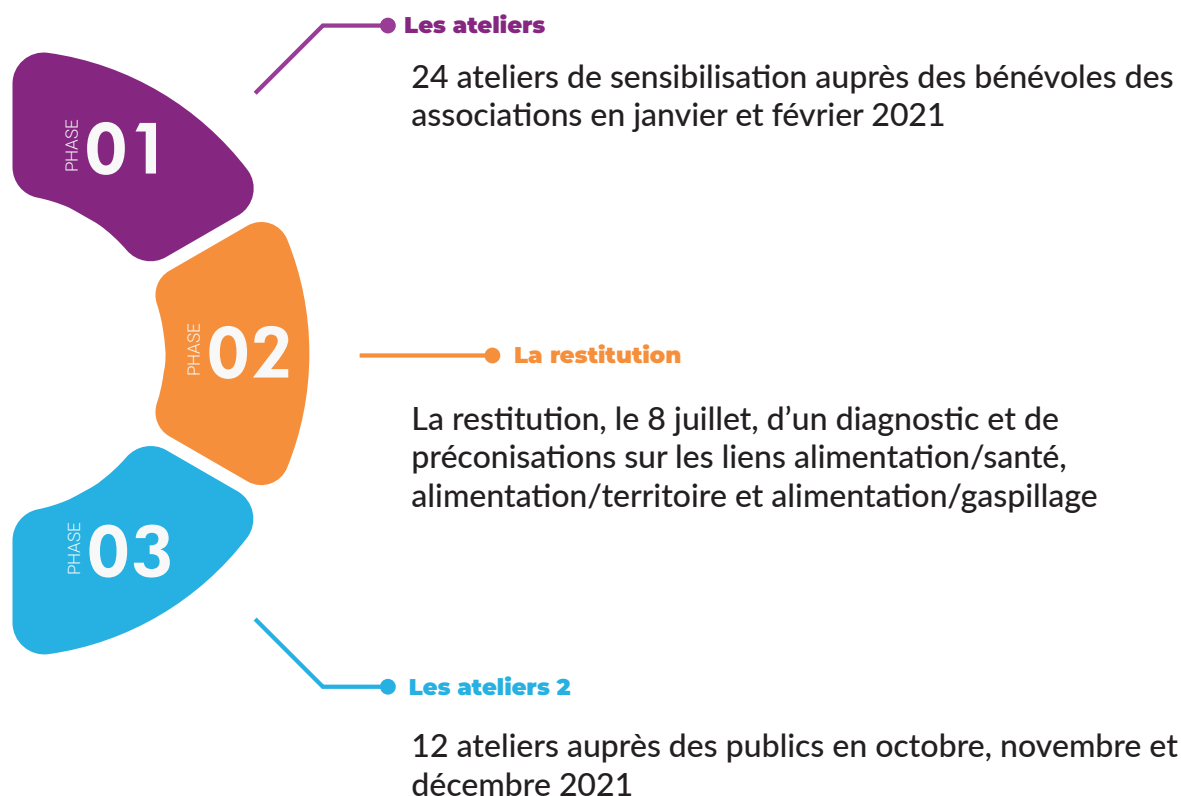
- 35 déplacements à domicile,
- 225 entretiens avec les bénéficiaires,
- 232 heures de traitement de dossiers.

Éducation Alimentaire

Deux appels à projet d'éducation alimentaire (PRSE3 et Man'Gers) déployés sur l'année en partenariat avec le CPIE et l'association de diététiciennes MIAM :

Ces opérations ont rempli plusieurs objectifs :

- Transmettre les clés pour favoriser un mode de vie sain, notamment au travers de l'alimentation,
- Comprendre l'importance de nos choix en tant que consommateur sur la santé-environnement,
- Faire évoluer les pratiques alimentaires vers une alimentation saine, équilibrée et respectueuse de l'environnement,
- Lutter contre le gaspillage alimentaire,
- Sensibiliser les bénévoles distribuant l'aide alimentaire aux notions d'équilibre alimentaire dans le but d'améliorer l'accompagnement des personnes concernées et d'affiner leurs attentes,
- Favoriser une alimentation équilibrée, promouvoir l'activité physique et limiter la sédentarité des personnes concernées par l'aide alimentaire sur le territoire du Gers,
- Promouvoir l'importance pour la santé d'une alimentation variée et équilibrée, et une activité physique douce et quotidienne.





342

femmes victimes de violences intra familiales
(tranche d'âge la plus touchée : 30-49 ans)

217 en 2020

Hébergement par la Maison Départementale enfance Famille	5
Hébergement d'urgence par Regar	18
Hébergement avec allocation logement temporaire	10

- Attribution de 14 Téléphones Grave Danger sur 15 alloués au Parquet d'Auch en 2021 (contre 2 seulement en 2020)
- 99 décisions prononçant une mesure d'éviction du conjoint violent (79 en 2020)
- 67 stagiaires inscrits au stage de lutte contre les violences conjugales (43 en 2020)
- 1 Bracelet Anti Rapprochement (mise en œuvre en janvier 2021)

Gers Solidaire participe également à des opérations visant à lutter contre les violences faites aux femmes :

- distribution de sous-bocks dans les cafés et restaurants auscitains et prévention au marché d'Auch le 25 novembre,
- 2 formations de sensibilisation aux violences au sein du couple avec le CIDFF,
- 2 interventions au lycée l'Oratoire sur le violentomètre



Les tiers lieux solidaires

Les premières actions de mise en œuvre et d'animation de tiers-lieux solidaires :

- **Masseube** : 5 acteurs permanents composent le lieu
- **Lectoure** : 3 acteurs permanents et 2 partenaires réguliers
- **Lombez** : 2 acteurs permanents et 4 partenaires réguliers

**ACTIONS
réalisées à
MASSEUBE**

- 1ère rencontre collective des acteurs en septembre 2021
- Mise en place de groupes thématiques (thème au choix), tous les 2 mois et d'une pause-café, tous les 2èmes mardis du mois
- Accueil d'un volontaire en service civique pour redynamiser le foyer restaurant et faciliter la coopération entre les différents acteurs

ACTIONS réalisées à LECTOURE

- 1ère rencontre collective des acteurs en septembre 2021
- Mise en place de groupe thématique (thème au choix), tous les 2 mois et d'une pause-café, tous les 1ers mercredis du mois (fréquence modifiable)
- Action commune pour Noël : récolte de dons et distribution de cadeaux
- Création d'un Google Agenda

ACTIONS réalisées à LOMBEZ

- 1ère rencontre collective des acteurs en septembre 2021
- Mise en place de groupe thématique (thème au choix), tous les 3 mois et d'une pause-café, tous les vendredis matin (fréquence modifiable)
- Création d'un Google Agenda

Cette coordination des acteurs et des animations sur site ont été menées dans le cadre de notre partenariat avec In Site.

Une ingénierie sociale au service de la connaissance des territoires

Les portraits de territoire et l'analyse des besoins sociaux, une démarche structurante et de long terme pour répondre aux besoins de connaissance des acteurs locaux des fragilités de leur territoire :

Gers Solidaire est l'opérateur de la Convention Territoriale Globale Gersoise des Solidarités (CTGGS), pilotée par la Caisse d'allocations familiales du GERS et le Conseil départemental.

Cette convention de partenariat mise en place en 2019 vise à renforcer la coordination et l'efficacité des actions en direction des habitants d'un territoire. La CTG se concrétise par la signature d'une convention entre la Communauté de communes et la CAF du Gers. Elle a pour objet de territorialiser l'offre globale de service, de favoriser la coordination et de mettre en synergie les compétences des partenaires institutionnels (MSA, CPAM, CCAS/CIAS...).

Dans le cadre de la CTGGS, Gers Solidaire a lancé en mai 2020, à la demande des pilotes, **la démarche des portraits de territoire**. Il s'agit de faire « une photographie » des 15 intercommunalités du département mettant en avant près de quarante indicateurs de pertinence. L'objectif est d'avoir une vision claire du périmètre intercommunal, de pouvoir le comparer à un autre territoire et de le situer à l'échelle départementale, régionale voire nationale. La première édition de ces portraits a été mise en ligne au 1er trimestre 2021. Ils seront réactualisés tous les ans.

Les principaux thèmes abordés sur ces portraits de territoire sont :

- La population
- L'emploi et l'économie
- Le logement
- Les enjeux, les opportunités et les fragilités

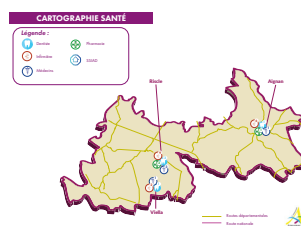
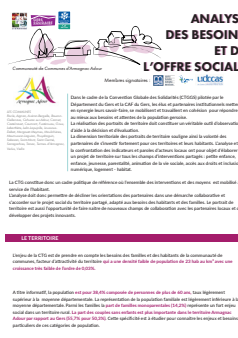
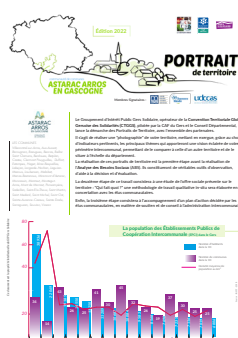
La deuxième étape concourant à la réalisation de l'analyse des besoins sociaux est de recueillir l'offre sociale et de services présents sur les territoires. Cette partie, réalisée en collectant des éléments factuels d'activité sur le terrain, a débuté au printemps 2021 par une série d'entretiens de nombreux professionnels, d'acteurs concernés et d'usagers locaux.

Cette démarche inédite en France sur tout le périmètre départemental a vocation à offrir aux élus une « lecture » objective comparée de leur territoire, communicable à l'ensemble des acteurs et des habitants. Il s'agit de « démocratiser » et de « partager » la connaissance pour mieux appréhender le besoin et la qualité des moyens en présence.

La communication

Une communication comme support à tous les dispositifs et qui s'ouvre aux réseaux sociaux :

Outre les réalisations graphiques de flyers, d'affiches, de logos, de la newsletter, de communiqués de presse, de présentations powerpoint, de rapports, des portraits de territoire, et de vidéos, le service communication a renforcé la présence de Gers Solidaire sur sa page Facebook, atteignant plus de 1000 abonnés, et a créé sa page sur LinkedIn, avec près de 200 abonnés en fin d'année.



L'année 2021 a également été l'occasion de confirmer la mission d'innovation sociale et de coopération de Gers Solidaire avec tous les acteurs impliqués dans le développement social local :

- Participation à l'élaboration du Programme Alimentaire Territorial (PAT) départemental pour y inclure l'aide alimentaire,
- Labellisation de Gers Solidaire en Point Conseil Budget pour mieux répondre aux situations de surendettement et de difficultés financières,
- Pilotage d'un appel à projet sur la précarité menstruelle des femmes en situation de vulnérabilité,
- Convention avec l'ANCT et la Banque des Territoires pour l'attribution de 2 conseillers numériques pendant 2 ans.

Les investissements de Gers Solidaire

Dans le cadre de sa mission d'accompagnement à la création de tiers-lieux solidaires, Gers Solidaire a participé à l'équipement en matériel de distribution alimentaire d'associations caritatives : Croix-Rouge, Secours Catholique, Sol'Adour et la Boutique des Solidarités.

Une tempête de grêle ayant endommagé la toiture du bâtiment 50 chemin de Baron à Auch en juin, une procédure d'indemnisation a été déclenchée. Dans la perspective du remplacement de cette toiture devant garantir la continuité des activités, et au vu de la présence d'amiante, toutes les précautions sont prises pour optimiser le montant des assurances et élaborer une consultation en 2022 auprès d'entreprises spécialisées.

Le projet d'aménagement de l'auvent initié en 2020 a été actualisé en novembre 2021, par la révision du plan d'architecte et la réévaluation du montant des travaux à 790.000 € TTC, à la suite des changements de besoins exprimés par les futurs utilisateurs de l'espace. Sur cette base, un dossier DETR a été déposé pour une subvention de 316.000 €, correspondant à 40% du financement.

Un changement d'organisation et le renouvellement des instances

A la faveur du renouvellement des instances départementales, le Conseil d'administration de Gers Solidaire a élu le 17 août une nouvelle présidente, Charlette Boué, en remplacement de Claude Bourdil, dont le mandat de conseiller départemental s'est terminé en juillet 2021. Lors de ce même Conseil d'administration, suite au départ le 31 juillet de René Ortega, Marie-Pierre Desbons a été nommée directrice du GIP.

A mois d'août, le Secours Populaire a signifié son départ des instances de Gers Solidaire.

Au 31 décembre 2021, Gers Solidaire comptait 10 salariés (dont 8 agents mis à disposition par le Département), représentant 9 ETP.

En conclusion, 2021 semble marquer le début d'une nouvelle étape pour Gers Solidaire, du fait de l'expérience acquise les 2 premières années, ainsi qu'une forte atténuation des contraintes liées à la crise sanitaire, permettant de mieux déployer les missions qui lui sont dévolues.

Par ailleurs, de nouvelles perspectives de partenariat étudiées en 2021 devraient se concrétiser en 2022, en particulier la préfiguration d'un centre social au 50 chemin de baron avec la CAF, la mise en route de nouveaux tiers-lieux solidaires avec Sol'Adour à Riscle, la future épicerie sociale du CCAS de Fleurance, l'adaptation du bâtiment 50 chemin de baron, et une stratégie de recrutement de futurs bénévoles pour les associations partenaires.